

## **Procedura postępowania w przypadku stwierdzenia wszawicy w Szkole Podstawowej nr 7 w Tarnobrzegu**

### **Podstawa prawna:**

- *Rozporządzenie Ministra Edukacji Narodowej i Sportu z dnia 31 grudnia 2002 r. w sprawie bezpieczeństwa i higieny w publicznych i niepublicznych szkołach i placówkach (Dz. U. z2003r. Nr 6 poz. 69 ze zmianami)*
- *Rozporządzenie Ministra Edukacji Narodowej z dnia 17 marca 2017 r. w sprawie szczegółowej organizacji publicznych szkół i publicznych przedszkoli ( Dz. U. z 2017r. poz. 649)*
- *Rozporządzenie Ministra Zdrowia z dnia 28 sierpnia 2009 r. w sprawie organizacji profilaktycznej opieki zdrowotnej nad dziećmi i młodzieżą (Dz. U. z 2009r., Nr 139, poz. 1133)*
- *Statutu Szkoły Podstawowej nr 7 w Tarnobrzegu*

### **Cel procedury**

Procedura ma zapewnić higieniczne warunki pobytu dzieci w szkole oraz chronić przed rozprzestrzenianiem się wszawicy w placówce.

### **Zakres procedury**

Procedura dotyczy postępowania w przypadku stwierdzenia wszawicy w szkole.

### **Uczestnicy postępowania – zakres odpowiedzialności**

1. **Rodzice (opiekunowie prawni)** muszą mieć świadomość konieczności monitorowania na bieżąco czystości skóry głowy własnego dziecka.
2. **Nauczyciele:** zobowiązani są do natychmiastowego zgłaszania dyrektorowi szkoły sygnałów dotyczących pojawienia się wszawicy w szkole.
3. **Pracownicy obsługi:** winni zgłosić swoje podejrzenia, co do wystąpienia wszawicy w danej grupie nauczycielowi, bądź dyrektorowi.
4. **Dyrektor:** jest zobowiązany do zapewnienia dzieciom higienicznych warunków pobytu w szkole, a pracownikom higienicznych warunków pracy.

### **Sposób prezentacji procedury:**

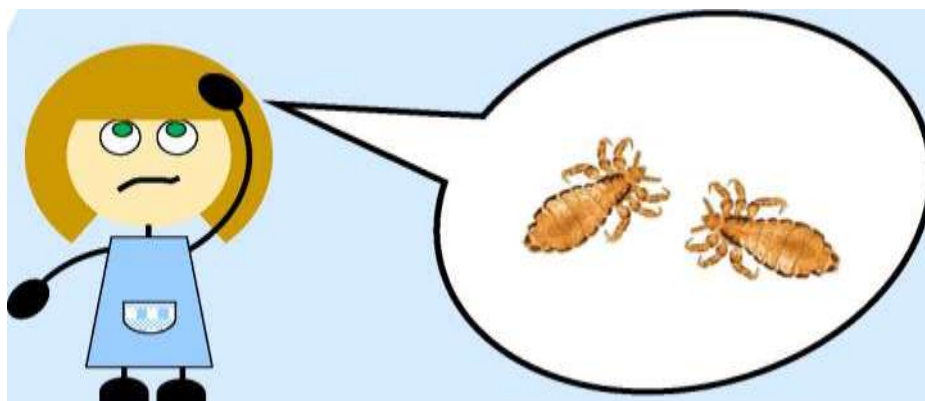
1. Umieszczenie treści dokumentu na stronie internetowej szkoły.
2. Zapoznanie rodziców z obowiązującymi w szkole procedurami na zebraniach organizacyjnych na początku każdego roku szkolnego.
3. Zapoznanie wszystkich pracowników szkoły z treścią procedury.

## Opis procedury

Kontrolę czystości skóry i włosów uczniów na podstawie zgody podpisanej przez rodziców (opiekunów prawnych) na cały okres edukacji w Szkole Podstawowej nr 7 w Tarnobrzegu przeprowadza pielęgniarka lub higienistka szkolna bądź osoba kompetentna upoważniona przez dyrektora szkoły.

1. Dyrektor szkoły zarządza dokonanie przez higienistkę szkolną lub osobę upoważnioną, do kontroli czystości skóry głowy wszystkich dzieci w grupie oraz wszystkich pracowników szkoły, z zachowaniem zasady intymności (kontrola indywidualna w wydzielonym pomieszczeniu, z poszanowaniem godności osobistej).
2. Rodzice uczniów powiadamiani są o terminie kontroli, jak i o jej wynikach (bez wskazywania danych personalnych).
3. Higienistka szkolna (lub w sytuacji braku higienistki w szkole – osoba kompetentna upoważniona przez dyrektora szkoły) zawiadamia rodziców dzieci, u których stwierdzono wszawicę, o konieczności podjęcia niezwłocznie zabiegów higienicznych skóry głowy. W razie potrzeby instruuje rodziców o sposobie działań, informuje też o konieczności poddania się kuracji wszystkich domowników i monitoruje skuteczność działań, jednocześnie informuje dyrektora szkoły o wynikach kontroli i skali zjawiska.
4. **Zalecenie: W celu zapobiegania rozprzestrzenianiu się wszawicy rodzice (opiekunowie prawni) dziecka, u którego wystąpiła wszawica, mogą/powinni zatrzymać dziecko w domu do czasu likwidacji zakażenia, podejmując skuteczne i intensywne zabiegi, by skrócić czas nieobecności w szkole do niezbędnego minimum.**
5. Dyrektor lub upoważniona osoba (nauczyciel) informuje wszystkich rodziców o stwierdzeniu wszawicy w grupie dzieci, z zaleceniem codziennej kontroli czystości głowy dziecka oraz czystości głów domowników.
6. W przypadku, gdy rodzice zgłoszą trudności w przeprowadzeniu kuracji (np. brak środków na zakup preparatu) dyrektor szkoły we współpracy z ośrodkiem pomocy społecznej, udzielają rodzicom lub opiekunom niezbędnej pomocy.
7. Higienistka szkolna (w przypadku braku, osoba posiadająca stosowne kwalifikacyjne, którą dyrektor upoważnił) po upływie 7 – 10 dni kontroluje stan czystości skóry głowy dzieci po przeprowadzonych zabiegach higienicznych przez rodziców.
8. W sytuacji stwierdzenia nieskuteczności zalecanych działań, higienistka (w przypadku braku, osoba posiadająca stosowne kwalifikacje, którą dyrektor upoważnił) zawiadamia o tym dyrektora szkoły w celu podjęcia bardziej radykalnych kroków (zawiadomienie ośrodka pomocy społecznej o konieczności wzmożenia nadzoru nad realizacją funkcji opiekuńczych przez rodziców dziecka oraz udzielenia rodzinie potrzebnego wsparcia).
9. Z przeprowadzonej kontroli czystości sporządza się protokół.
10. Szczegółową informację na temat wszawicy stanowi załącznik nr 1 do w/w Procedury.

## GDY COŚ CI CHODZI PO GŁOWIE.. CZYM JEST WSZAWICA?



Według doniesień naukowców towarzyszy nam od ponad 20 milionów lat. Wszawica jednakowo lubi głowy czyste, jak i zaniedbane. Nie ma nic przeciwko nowoczesnym krajom: w Belgii problem wszawicy dotyka aż 10 proc. dzieci, w Czechach 14, a w USA, co roku trzeba zwalczać wszy u niemal 9 mln osób. Nie jest też prawdą, że wszy to głównie problem wsi, a w mieście zdarza się rzadko.

### **Skąd ten problem?:**

- Po pierwsze, jest nas coraz więcej i żyjemy coraz bliżej siebie. Wszyć może zawędrować na nowego żywiciela nawet podczas podróży w dużym tłoku.
- Druga okazja do złapania wszy to duże skupiska dzieci: szkoły, przedszkola, obozy, sale zabaw, kolonie – to wszystko dla wszy doskonałe okazje do „turystyki”.
- Dziś nie wolno jest przeglądać dziecięcej główki bez zgody rodziców, dlatego kiedy zakażone wszawicą dziecko przyjdzie do szkoły, wszy mogą się rozprzestrzeniać niemal niepowstrzymane. Częstotliwość jej występowania nasila się latem, kiedy dzieci wędrują podczas wakacji.

Wszawica głowowa (łac. pediculosiscapitis) jest chorobą wywołaną zarażeniem wszą głowową. Wielkość dorosłego owada nie przekracza 2 — 4,7 mm. Samice każdego dnia składają od 5 do 10 jaj, zwanych gnidami, które rozmiarami przypominają główkę od szpilki. Gnidy mają kolor białawo-brązowy. W ciągu 4 — 14 dni z jaj wylęgają się larwy, które następnie przekształcają się w dorosłe osobniki. Wszy pasożytują wyłącznie na owłosionej części skóry i żywią się krwią człowieka. W miejscu ugryzienia powstaje niewielkie zgrubienie, odczyn zapalny

skóry, który powoduje uczucie silnego świądu. Okres przenoszenia trwa tak długo, jak długo żyją wszy lub jaja.

### CYKL ROZWOJOWY WSZY DROGI ZAKAŻENIA



- Do zakażenia wszami dochodzi najczęściej przez kontakt bezpośredni lub pośrednio przez np. czapki, grzebienie, szczotki itp.
- Po około 3 tygodniach od złożenia jaj wykluwają się z nich młode osobniki.
- Wszawica najczęściej szerzy się wśród dzieci w wieku przedszkolnym i szkolnym, w wieku od 3 do 15 lat.
- Zakażenie wszawicą następuje bezpośrednio przez kontakt z włosami osoby chorej (przytulanie się, stykanie się głowami) lub pośrednio poprzez używanie wspólnych przyrządów do pielęgnacji włosów (szczotki, grzebienie), ozdób do włosów, nakryć głowy, ręczników i bielizny pościelowej.
- Najłatwiej zarazić się wszawicą w dużych skupiskach ludzkich (przedszkola, szkoły, internaty, akademiki, kolonie i obozy organizowane dla dzieci i młodzieży oraz zatłoczone środki komunikacji miejskiej).
- Należy podkreślić, iż problem wszawicy dotyczy wszystkich stref klimatycznych

i populacji ludzkich, bez względu na dbałość o higienę osobistą czy status społeczny

## PROFILAKTYKA WSZAWICY

### Zaleca się, aby:

- profilaktyczna kontrola włosów dzieci stała się nawykiem rodziców, zwłaszcza, jeżeli w szkole (rodzeństwo) lub przedszkolu panuje wszawica. Istnieje duże prawdopodobieństwo zarażenia
- kontrola stanu skóry głowy i włosów dziecka stała się nawykiem rodziców, zwłaszcza po powrocie z wycieczki, wakacji bądź, jeżeli w szkole lub przedszkolu panuje wszawica.
- używać wyłącznie osobistych przedmiotów do pielęgnacji włosów (szczotki, grzebienie, ozdoby do włosów), nakryć głowy, odzieży, ręczników, bielizny pościelowej.
- unikać bezpośredniego kontaktu z włosami innych osób. Dotyczy to przede wszystkim dzieci, które nie zachowują wystarczającego dystansu między sobą podczas zabawy.
- dbać o właściwą higienę osobistą.
- poddać leczeniu wszystkich domowników

## WSZAWICA W SZKOLE

Z dniem wejścia w życie ustawy z dnia 5 grudnia 2008r. o zapobieganiu i zwalczaniu zakażeń i chorób zakaźnych u ludzi (Dz. U. z 2013r. poz. 947 ze zm.), tj. od 1 stycznia 2009r.

## WSZAWICA NIE JEST ZALICZANA DO CHORÓB ZAKAŹNYCH

i w razie jej rozpoznania nie istnieje obowiązek zgłoszenia tego faktu właściwemu ze względu na miejsce zachorowania państwowemu powiatowemu inspektorowi sanitarnemu, a co za tym idzie - brak jest możliwości wydania decyzji administracyjnej nakazującej



podejrzanemu o wszawicę wstrzymanie się od uczęszczania do szkoły.

### **Samo leczenie jest bardzo proste.**

- Polega na stosowaniu środków owadobójczych na skórę owłosioną głowy. Wszystkie te środki można bez problemu otrzymać w aptece, a samo leczenie wykonywać zgodnie z ulotką dołączoną do leku.
- Należy przy tym pamiętać, że leczeniem powinno objąć się wszystkich domowników.
- W przypadku powikłań bakteryjnych należy zasięgnąć opinii lekarza – konieczne w tym przypadku będzie stosowanie antybiotyków.
- Odzież osoby chorej jak i też pościel należy wyprać i wyprasować, a szczotki i grzebienie najlepiej wyrzucić, bądź wymoczyć w środku zabijającym wszy.

### **Dodatkowo warto wiedzieć, że:**

- Wesz głowowa nie potrafi przeżyć bez swojego żywiciela – człowieka, dlatego też odkażanie domu lub mieszkania nie jest konieczne.
- Wesz głowowa nie bytuje na zwierzętach domowych (pies, kot), dlatego nie trzeba przeglądać sierści zwierząt w obawie, że mogą być przyczyną zakażenia.
- Wszy nie skaczą i nie pływają i dlatego do zakażenia może dojść jedynie przez bezpośredni kontakt głowy z głową. Problem dotyczy w równym stopniu chłopców i dziewczynek. Wiadomo, jednak, że dzieci z dłuższymi włosami łatwiej mogą zostać zainfekowane.
- Należy sprawdzać głowę dziecka raz na 2 tygodnie oraz po każdym powrocie dziecka z wakacji lub wycieczek.

### **STANOWISKO INSTYTUTU MATKI I DZIECKA W SPRAWIE KONTROLI CZYSTOŚCI UCZNIÓW PRZEZ PIEŁĘGNIARKI I HIGIENISTKI SZKOLNE**

- nie wolno publicznie (w obecności osób trzecich) sprawdzać czystości uczniów, decyzję o sprawdzeniu czystości skóry i włosów u uczniów w warunkach indywidualnego badania, podejmuje pielęgniarka,
- pielęgniarka może podjąć taką decyzję na prośbę rodziców lub wychowawcy - np. z powodu nawracającej wszawicy w danej klasie, o wynikach przeglądu informuje ucznia i jego rodziców,
- dyrekcja szkoły i nauczyciele nie mają prawa do informacji o stanie czystości danego ucznia,
- pielęgniarka ma prawo podać nauczycielom informację o skali problemu na terenie szkoły,
- pielęgniarka może w uzasadnionych przypadkach odmówić dokonania przeglądu

(np. w sytuacji konieczności wykonania innych pilnych zadań w danym czasie), powinna jednak wskazać najbliższy możliwy termin lub przeprowadzić instruktaż dla rodziców, jak i kiedy dokonywać u dzieci przeglądów czystości.